

**BRODSKÁ č.p. 1905, č.or. 33- SVOB. 5, ŽDĚR NAD SÁZAVOU 3**  
**– stavební úpravy bytů v 1.NP po azyl. ubytovně, změna hlavního vstupu**  
dokumentace pro vydání stavebního povolení podle vyhlášky č. 499/2006 Sb.

---

Místo stavby : k.ú. Město Žďár, parc. 1277

Kraj : Kraj Vysočina

Investor : Město Žďár nad Sázavou, Žižkova 227/1, Žďár nad Sázavou  
IČ: 002 95 841

Stupeň PD : pro stavební povolení (DSP)

## **D. 1.3 POŽÁRNĚ BEZPEČNOSTNÍ ŘEŠENÍ STAVBY**

Dle § 41 vyhl. 246/2001 Sb.

Vypracoval : Ing. Zbyněk Semerád, Libušínská 197/44, 591 01 Žďár nad Sázavou  
IČ: 456 46 597

Datum : únor 2023

Počet stran : 12



**Ing. Zbyněk SEMERÁD**  
projektová činnost ve výstavbě  
Libušínská 197/44  
591 01 Žďár nad Sázavou  
IČO: 45646597 tel. 566 651 905

## POŽÁRNĚ BEZPEČNOSTNÍ ŘEŠENÍ

**Požárně bezpečnostní řešení, které je nedílnou součástí projektové dokumentace pro změnu stavby před dokončením, obsahuje**

- a) seznam použitých podkladů,
- b) stručný popis stavby z hlediska stavebních konstrukcí, výška stavby, účelu užití, popř. popisu a zhodnocení technologie a provozu, umístění stavby ve vztahu k okolní zástavbě,
- c) rozdělení stavby do požárních úseků,
- d) stanovení požárního rizika, popř. ekonomického rizika, stanovení stupně požární bezpečnosti a posouzení velikosti požárních úseků,
- e) zhodnocení navržených stavebních konstrukcí a požárních uzávěrů z hlediska jejich požární odolnosti,
- f) zhodnocení navržených stavebních hmot (stupeň hořlavosti, odkapávání v podmínkách požáru, rychlost šíření plamene po povrchu, toxicita zplodin hoření apod.),
- g) zhodnocení možnosti provedení požárního zásahu, evakuace osob, zvířat a majetku a stanovení druhů a počtu únikových cest, jejich kapacity, provedení a vybavení,
- h) stanovení odstupových, popř. bezpečnostních vzdáleností a vymezení požárně nebezpečného prostoru, zhodnocení odstupových, popř. bezpečnostních vzdáleností ve vztahu k okolní zástavbě, sousedním pozemkům a volným skladům,
- i) určení způsobu zabezpečení stavby požární vodou včetně rozmístění vnitřních a vnějších odběrních míst, popř. způsobu zabezpečení jiných hasebních prostředků u staveb, kde nelze použít vodu jako hasební látku,
- j) vymezení zásahových cest a jejich technického vybavení, opatření k zajištění bezpečnosti osob provádějících hašení požáru a záchranné práce, zhodnocení příjezdových komunikací, popř. nástupních ploch pro požární techniku,
- k) stanovení počtu, druhů a způsobu rozmístění hasicích přístrojů, popř. dalších věcných prostředků požární ochrany nebo požární techniky,
- l) zhodnocení technických, popř. technologických zařízení stavby (rozvodná potrubí, vzduchotechnická zařízení, vytápění apod.) z hlediska požadavků požární bezpečnosti,
- m) stanovení zvláštních požadavků na zvýšení požární odolnosti stavebních konstrukcí nebo snížení hořlavosti stavebních hmot,
- n) posouzení požadavků na zabezpečení stavby požárně bezpečnostními zařízeními, následně stanovení podmínek a návrh způsobu jejich umístění a instalace do stavby
- o) přílohy

Stavba určená výhradně k bydlení se zastavěnou plochou cca 563 m<sup>2</sup> a s výškou do 9 m je podle kritérií a charakteristiky ve vyhl. MV č. 460/2021 Sb. zařazena do kategorie I se třetí třídou využití.

**a) Seznam použitých podkladů pro zpracování**

Pro zpracování PB řešení byly k dispozici tyto podklady:

- 1/ Výkresy stavební části PD jak pro nové stavební úpravy 1.NP po azylové ubytovně, tak původní typové podklady cca z roku 1950.
- 2/ Výpis z KN, orientační snímek katastrální mapy – situace s vyznačením stavby.
- 3/ ČSN – projektové řešení: Stavební úpravy ve stávajícím vícepodlažním objektu jsou posouzeny podle ČSN 73 0802 ed.2 s návazností na související normy požární bezpečnosti staveb, zejména ČSN 73 0810, ČSN 73 0818, ČSN 73 0833, ČSN 73 0834, ČSN 73 0873.
- 4/ Stávající PBŘS „Stavební úpravy obytného domu – změna hlavního vstupu“ na ulici Brodská č.p. 1936 (svobodárna 6) ve Žďáře nad Sáz., dat. zprac. 05.07.2011.
- 5/ Prohlídka v místě stavby vč. fotodokumentace a doplňující informace investora.
- 6/ Vyhláška MV č. 246/01 Sb., vyhl. MV č. 23/2008 Sb. a vyhl. MV č. 460/2021 Sb.

**b) Stručný popis stavby z hlediska stavebních konstrukcí, výšky stavby, účelu užití, popřípadě popisu a zhodnocení technologie a provozu, umístění stavby ve vztahu k okolní zástavbě**

Účel užívání: stávající čtyřpodlažní budova s podsklepením a nevyužívaným půdním prostorem pod sedlovou střechou sloužila od kolaudace v roce 1955 jako svobodárna č.5. V současnosti dvouvchodový dům má v nejnižším podlaží nebytové prostory technického vybavení, tzn. výměňkovou stanici tepla, prádelnu, sušárnu, kočárkárnu a sklepy s dělenými kójiemi pro jednotlivé byty. V 1.NP jsou 4 bytové jednotky a zbývající část tvořil azylový dům pro muže. Ve 2. a 3.NP je vždy po 12-ti bytech. Středem každého podlaží vede spojovací chodba napojená na jednostranně umístěné dvouramenné schodiště. Z jižní strany navazuje tento obytný dům kolmo přes spojovací krček na sousední obytný dům Brodská 37-41, přes něhož je nyní jediný přístup k bytům (smluvně zajištěno věcné břemeno). Oddělený je pouze přístup do uzavřené části azylového domu, a to samostatně přes venkovní lávku ze severní štítové strany.

K navrženým stavebním úpravám dochází v souvislosti s vybudováním samostatného azylového domu v jiné lokalitě města a tím pádem k uvolnění prostorů v 1.NP pro vznik 6-ti nových bytových jednotek. Oddělený boční vstup přes lávku bude zrušen, podobně jako bude zrušen vstup přes spojovací krček a nově bude vytvořen společný vstup do domu v podélné severní straně přes navrženou rampu ze stávajícího odsazeného terénu. Otvory po vstupech v bočních stěnách 1.NP budou zazděny, resp. u spojovacího krčku zcela a druhý ve štítu bude zčásti zachován pro okenní otvor. V 1.PP vznikne 5 nových zděných kójí k novým bytům, a to na v místech nevyužívaného sociálního zařízení a části sušárny. Jedna kóje pro nový byt bude vyhrazena ze stávající skupiny sklepů (bez stavebních úprav). Takto dojde k dispozičním oddělením obou navazujících obytných domů (tj. zrušení věcného břemene) a zároveň sjednocení účelu u předmětného objektu (svobodárny č.5) – budova pouze pro bydlení; cílový počet je celkem 34 b.j.

Konstrukční řešení: z konstrukčního hlediska jde o podélný nosný systém zděného trojtraktu se středem vedenými chodbami v jednotlivých podlažích. Stávající stropní konstrukce jsou ze ŽB panelů, střecha sedlová tvořená dřevěným krovem vaznicové soustavy krytým betonovou taškovou krytinou na laťování.

Z venkovního terénu bude k objektu zřízena přístupová rampa ze ŽB desek, nové příčky v objektu budou vyzdívané, okna po výměně plastová, nášlapné vrstvy u nových podlah z keramických dlažeb nebo z PVC, v rámci nových bytů a dotčené středové chodby v 1.NP proběhne výměna vnitřních technických rozvodů a instalací, které svojí funkcí podmiňují provoz dotčené části objektu (elektroinstalace, kanalizace, voda, topení).

Výška objektu z hlediska PB je  $h = 8,64\text{ m}$ , pro potřebu ČSN 73 0802 ed. 2 měřená od podlahy prvního NP k podlaze posledního užitného nadzemního podlaží. Podle čl. 5.2.1 této normy se stávající 1.podlaží změnou dotčeného obytného domu považuje za nadzemní, neboť nemá povrch podlahy níže než 1,50 m pod nejvyšším bodem přilehlého terénu, ležícím ve vzdálenosti do 3,00 m od objektu.

Navržené stavební úpravy vnitřní dispozice se nepromítnou do změny obestavěného prostoru celého objektu, tzn. výška stavby a zastavěná plocha zůstanou zachovány.

Umístění: stávající objekt se nachází v souvislé obytné zástavbě, odkloněn od hlavní průjezdní komunikace. Příjezd k objektu je po odbočení ze sídlištní silnice na zpevněnou cestu vedoucí k objektu z jediné boční strany. Napojení na ostatní inženýrské sítě je provedeno stávajícími samostatnými přípojkami vodovodu, plynovodu, elektrické energie, splaškové a dešťové kanalizace.

Větrání: v měněné i neměněné části objektu bude přirozené přímé - otevíratelnými dveřmi a okny, lokálně doplněné nuceným podtlakovým větráním VZT potrubím u vestavěných sociálních zařízení bytů.

Požární parametry: nevýrobní objekt lze podle druhů konstrukčních částí (dílů, prvků) použitých v požárně dělících a NK zajišťujících stabilitu zařadit jako konstrukční systém nehořlavý (ČSN 73 0802 ed. 2 čl. 7.2.8 b), který má pouze konstrukce druhu DP1.

### c) Rozdělení stavby do požárních úseků

Pro projektování požární bezpečnosti změn dokončených staveb, pokud tyto změny podléhají ohlášení, změně účelu užívání nebo stavebnímu povolení platí ČSN 73 0834. Podle rozsahu a závažnosti z hlediska PB této ČSN jde ve stávajícím objektu (postaveném před účinností kodexu norem PB staveb) o zařazení do:

- skupiny I – změna stavby s uplatněním omezených požadavků PB, která se týká měněného prostoru 6-ti nových bytů v místech po vyklizené azylové ubytovně v 1.NP;

- skupiny II – změna stavby s uplatněním specifických požadavků PB, která se týká stavebních úprav ke zřízení pěti sklepů k novým bytům v části nevyužívaného nebytového prostoru v 1.PP objektu, je posouzena samostatně podle ČSN 73 0802 ed. 2; tato **změna stavby skupiny II vyžaduje z hlediska nezbytnosti vytvoření dvou nových požárních úseků a požadavky se vztahují k těmto požárním úsekům**; samostatným požárním úsekem tak bude nově skupina 5-ti skladů k bytům vestavěná do zrušeného sociálního zařízení a do části sušárny; zmenšený prostor sušárny bude nadále zachován svému účelu.

Změna užívání objektu, prostoru nebo provozu je z hlediska požární bezpečnosti staveb pouze změna, která u měněného prostoru vede:

- a) ke zvýšení požárního rizika, které je vyjádřeno u nevýrobního objektu zvýšením součinu ( $p_n \cdot a_n \cdot c$ ) o více než  $15\text{ kg/m}^2$ .

U měněného části 1.NP stávajícího objektu ke zvýšení celkové hodnoty součinu nedojde, tzn. nejedná se o změnu užívání objektu ani prostoru nebo provozu:

- původně i nově obytná buňka (byt) vč. hygienického zařízení:

$$40,0 \cdot 1,0 \cdot 1,0 = 40,0\text{ kg/m}^2;$$

U měněného části 1.PP stávajícího objektu dojde ke zvýšení celkové hodnoty součinu, tzn. jedná se o změnu užívání objektu nebo prostoru:

- původně místnosti hygienického příslušenství, prádelny a sušárny prádla:

$$5,0 \cdot 0,7 \cdot 1,0 = 3,5\text{ kg/m}^2;$$

- nově místnosti ke skladování různých potřeb pro domácnosti (sklepy k bytům):

$$45,0 \cdot 1,0 \cdot 1,0 = 45,0\text{ kg/m}^2;$$

- b) ke zvýšení počtu osob unikajících z měněného objektu nebo jeho části, pokud se počet osob započítatelný na kteroukoliv únikovou komunikaci zvýší o více než 20 % stávajícího stavu; pokud se určí zvýšený počet osob o více než 20 %, musí se současně prokázat, že kterákoliv dotčená společná komunikace vyhovuje podle příslušné požární normy úniku celkového počtu osob; i když jde o uvedené zvýšené počty osob, avšak prokáží se vyhovující stávající komunikace, nepovažuje se zvýšený počet osob za změnu užívání objektu, prostoru nebo provozu.

*U měněného části 1.NP stávajícího objektu ke zvýšení počtu osob nedojde, tzn. **nejedná se o změnu užívání objektu ani prostoru nebo provozu**:*

*- původně 8x byt s max počtem 16 osob, resp. nově 6x byt s projekt. počtem 13 osob;*

*U měněného části 1.PP stávajícího objektu ke zvýšení počtu osob nedojde, tzn. **nejedná se o změnu užívání objektu nebo prostoru**:*

*- jak původní místnosti hygienického příslušenství či prádelny a sušárny prádla, tak nové sklepy k měněným bytům, budou obsazeny jen osobami započtenými již v jiném prostoru objektu (obytných buňkách);*

- c) ke zvýšení počtu osob s omezenou schopností pohybu nebo neschopných samostatného pohybu o více než 12 osob na kterékoliv únikové cestě z objektu.

*Výskyt výše uvedených osob v objektu bude nadále pouze jednotlivě nebo nahodile, nejméně 90 % osob bude schopných samostatného pohybu, tzn. **nejedná se o změnu užívání objektu ani prostoru nebo provozu**.*

- d) k záměně funkce objektu nebo měněné části objektu ve vztahu na příslušné projektové normy.

*Na uvedenou stavbu se nadále vztahuje ČSN 73 0802, dále platí ČSN 73 0810, ČSN 73 0834 apod., tudíž k záměně norem nedojde; při posouzení změny funkce objektu nejde o změnu vedoucí k vyššímu požárnímu riziku, tzn. **nejedná se o změnu užívání objektu ani prostoru nebo provozu**;*

- e) ke změně objektu nástavbou, vestavbou, přístavbou nebo k jiným podstatným stavebním změnám.

*Stavebními úpravami zahrnujícími drobné bourací a montážní práce u nenosných dělicích konstrukcí v 1.PP + 1.NP, výměnou části nášlapných vrstev podlah, záměnou nebo obnovou dotčené části systému technického zařízení budovy, vybudováním nového hygienického příslušenství u dotčených obytných buněk v 1.NP stávající budovy nedochází k rozsáhlým stavebním změnám, tzn. **nejedná se o změnu užívání objektu ani prostoru nebo provozu**.*

Zhodnocením podmínek podle čl.3.2 ČSN 73 0834:2011 jde podle rozsahu a závažnosti z hlediska PB o **zatřídění do skupiny I – změny staveb s uplatněním omezených požadavků požární bezpečnosti, a to u měněného prostoru v 1.NP.**

Technické požadavky na změny staveb skupiny I stanoví čl. 4 ČSN 73 0834:2011:

- a) požární odolnost prvků použitých v nosných stavebních konstrukcích, které zajišťují stabilitu objektu nebo jeho části, nebo jsou použity v konstrukcích ohraničujících únikové cesty nebo oddělující prostory dotčené změnou stavby od prostorů neměněných, není snížena pod původní hodnotu;

- Nově navržené zdivo požárních příček z pórobetonových tvárnic tl. 150 mm s oboustrannou omítkou (EI 180 DP1), dozdivky nosných konstrukcí z cihelných tvárnic systému HELUZ tl 450 mm s oboustrannou omítkou (REI 180 DP1), nově navržené zdivo mezibytových příček ve skladbě HELUZ AKU Kompakt 21 tl. 230 mm s oboustrannou omítkou (EI 120 DP1);

b) třída reakce stavebních výrobků na oheň nebo druh konstrukcí použitých v měněných stavebních konstrukcích není oproti původnímu stavu zhoršen; na nově provedenou povrchovou úpravu stěn a stropů není použito výrobků třídy reakce na oheň E nebo F, u stropů (podhledů) navíc hmot, které při požáru (při zkoušce podle ČSN 73 0865) jako hořící odkapávají nebo odpadávají; v případě CHÚC nebo částečně chráněných únikových cest budou použity výrobky třídy reakce na oheň A1 nebo A2;

- Navrženy vnitřní štukové omítky doplněné u částí stěn keramickými obklady;

c) šířka nebo výška požárně otevřených ploch v obvodových stěnách není u většiny oken zvětšena o více než 10 % původního rozměru; tzn. že odstupové vzdálenosti od obytných buněk (bytů) vyhovují příslušným technickým normám a nepřesahují stávající odstupové vzdálenosti;

- Výjimkou jsou:

\* zvětšený stávající otvor pro nový vchod do domu v místě původního okna, kde vypočtená odstupová vzdálenost vyhovuje požadavkům ČSN, velikost vchodových dveří 1,5 x 2,2 m,  $p_v = 7,5 \text{ kg/m}^2$ ,  $d = 1,4 \text{ m}$  – protilehlý dům je vzdálen 30 m; původní okna vel. 1,5 x 1,3 m,  $p_v = 40 \text{ kg/m}^2$ ,  $d = 1,7 \text{ m}$ ;

\* zvětšení stávajícího okna u stěny ze skleněných tvárnic na mezipodestách schodiště ve 2.+3.NP, velikost nového okenního otvoru 2,2 x 2,0 m,  $p_v = 7,5 \text{ kg/m}^2$ ,  $d = 1,6 \text{ m}$  – zásah do volného prostoru větrací šachty šířky nejm. 2,2 m, tzn. odstup vyhoví;

d) nově zřizované prostupy všemi stěnami podle a) budou utěsněny podle 6.2 ČSN 73 0810:2016;

e) nově instalované vzduchotechnické zařízení v objektu děleném na požární úseky, nebo v částech objektu nedotčených změnou stavby bude provedeno podle ČSN 73 0872; nově instalované VZT rozvody v částech objektu nedotčených změnou stavby nebudou z výrobků třídy reakce na oheň B až F;

f) nově zřizované nové prostupy stropními konstrukcemi budou utěsněny podle 6.2 ČSN 73 0810:2016;

g) v měněné části objektu nejsou původní únikové cesty zúženy ani prodlouženy, resp. se prokáže, že jejich rozměry odpovídají normovým požadavkům a ani jiným způsobem není oproti původnímu stavu zhoršena jejich kvalita (např. větrání, požární odolnost a druh stav. konstrukcí, provedení povrchových úprav, kvalita nášlapné vrstvy podlahy aj.);

- Komunikace spojující požární úseky stávajících i nově upravených obytných buněk s novým východem na volné prostranství bude tvořit samostatný požární úsek (čl. 5.3.1 ČSN 73 0833:2010). Prostory únikových cest budou trvale volné a nejm. v předpokládané šířce vždy průchozí. Nechráněná ÚC nemůže být užita z důvodu omezené délky podle čl. 5.3.2 ČSN 73 0833. V budově skupiny OB 2, která má únikové cesty podle 5.3.4 a v podlaží je nejvýše 12 obytných buněk, se považuje za postačující šířka chráněné

únikové cesty 1,1 m, přičemž průchod dveřmi může být zúžen na 0,9 m – stávající i nový stav vyhoví čl. 5.3.6 ČSN 73 0833. Únikové cesty začínají u východových dveří z obytných buněk. Započitatelná šířka únikové cesty se ve směru úniku nebude zmenšovat. Nový východ z obytného domu se jmenovitou šířkou běžně otevíravého křídla dveří 900 mm požadavkům čl. 9.11.14 ČSN 73 0802 rovněž vyhoví. Křídla opatřená zástrčkami a obrtlíky se do šířky únikové cesty nezapočítávají.

Dveře na únikových cestách umožní ve směru úniku trvale volný průchod a nebudou opatřeny speciálními bezpečnostními zámky (např. kódovými kartami – nelze užít u dveří CHÚC). Dveře na částečně CHÚC, které při běžném provozu budou zajištěny proti vstupu nepovolaných osob (např. mechanicky uzamčeny) budou vybaveny panikovým zámekem, umožňujícím otevřít dveře bez klíčů apod., např. panikovou klikou. Dveře, jimiž prochází ÚC, nebudou mít prahy, s výjimkou dveří z místností nebo funkčně ucelené skupiny místností (např. bytů), u kterých úniková cesta začíná ve smyslu 9.10.2 a 9.10.6. Vstupní dveře do jednotlivých obytných buněk a do požárních úseků domovního vybavení nemusí být samozavírací. Dle 5.3.8 ČSN 73 0833 (v pozn.) budou ve vícepodlažním objektu osazeny požární uzávěry EI 30 DP3. Nové východové dveře na volné prostranství z budovy OB 2 se nemusí otevírat ve směru úniku a mohou mít práh o výšce až 15 mm. Tyto východové dveře mohou být průběžně zamčené (např. z důvodu zabránění krádeží v bytech), přičemž se doporučuje z vnitřní strany otevíratelné dveře bez odemčení (např. panikovou kliku).

U změn staveb může být evakuace osob zajištěna i částečně chráněnou únikovou cestou navrženou podle ČSN 73 0834. Počet osob k evakuaci podle ČSN 73 0818:

34 bytů (pol. 9.1) .....  $E = (34 \cdot 2) \cdot 1,5 = 102$  osob

Předpokládaná doba evakuace (čl. 9.12.2 ČSN 73 0802 ed. 2):

$$t_u = (0,75 \cdot I_u) / v_u + (E \cdot s) / K_u \cdot u = (0,75 \cdot 68) / 30 + (102 \cdot 1,0) / 40 \cdot 1,5 = 3,40 \text{ min}$$

Mezní doba evakuace na částečně chráněné ÚC podle ČSN 73 0834 čl. 5.6.1 b2):

$$t_{u \max} = 4,5 \text{ min (jedna úniková cesta – tab.1)}$$

Mezní počet osob na jediné částečně chráněné únikové cestě (ČSN 73 0834:2011 tab.2)

$$E_{\max} = 200 \text{ osob (z nadzemních podlaží), resp. 60 osob (z podzemních podlaží)}$$

$$E_{\max} > E \text{ ..... vyhoví.}$$

Částečně CHÚC bude mít šířku alespoň 1,5 únikového pruhu a nahradí jedinou chráněnou únikovou cestu typu A v souladu s požadavky čl.5.6.13 ČSN 73 0834:2011. Částečně CHÚC povede prostorem bez požárního rizika (včetně prostoru podle 5.3.6) větraným podle čl. 5.6.5 a 5.6.8 ČSN 73 0834:2011.

Pro přirozené větrání částečně CHÚC podle 5.6.1 b) jsou u půdorysné plochy únikové cesty v podlaží větší než 20 m<sup>2</sup> dimenzovány otevíratelné otvory alespoň 7,5 % půdorysného průmětu únikové cesty v podlaží, zmenšené na polovinu (3,75 %) u otevíratelných ploch oken při příčném větrání:

$$\text{- ve 2., 3. NP ..... } S = 95,5 + 9,84 = 105,34 \text{ m}^2 (100 \%) \rightarrow Sp_o = 3,95 \text{ m}^2 (3,75 \%)$$

$$\text{- v 1. NP ..... } S = 11,3 + 75,47 = 86,77 \text{ m}^2 (100 \%) \rightarrow Sp_o = 6,5 \text{ m}^2 (7,5 \%).$$

Ve 2. a 3.NP jsou na konci chodeb u štitové stěny plastová okna s otevíratelnou plochou  $Sp_{o1} = 2,4 \cdot 1,5 = 3,6 \text{ m}^2$ , u mezipodesty schodiště do vnitřní větrací šachty pak nové otevíratelné otvory  $Sp_{o2} = 2,2 \cdot 2,0 = 4,40 \text{ m}^2$ . Celková součtová plocha příčného větrání je sice  $Sp_o = 8,0 \text{ m}^2$ , ale požadavek se vztahuje na každý z otvorů, což nevyhoví.

V 1.NP jde o jednostranné větrání hlavními vchodovými dveřmi s celkovou plochou otvoru  $Sp_o = 1,5 \cdot 2,1 = 3,15 \text{ m}^2$ , což je rovněž nevyhovující. Proto je navržena v celé ČCHÚC kombinace přirozeného větrání s větráním nuceným. Zařízení pro odvětrání je navrženo v souladu s čl. 5.6.7 a) pro nejm. desetinásobnou výměnu vzduchu za hodinu po dobu alespoň 10 minut; otevírání oken na mezipodestách schodiště ve 2. a 3.NP bude ovládáno jednak kouřovým čidlem a jednak požárními tlačítky.

V částečně CHÚC povedou nové elektrické rozvody zakryté (kromě průzorů) konstrukcí druhu DP1 a jejich prostupy stavebními konstrukcemi budou utěsněny podle ČSN 73 0810. Nově vedené elektrické rozvody (kabely) budou v částečně CHÚC odpovídat ČSN IEC 60331 a budou zabudovány v konstrukcích druhu DP1 (např. vedeny pod omítkou s krytím nejméně 10 mm, popř. vedeny v kabelovém drátěném žlabu a v trubkách. Ochrana takto uložených vodičů, kabelů a dalších částí elektr. rozvodů bude vykazovat požární odolnost EI 30 DP1 (čl.12.9.3). Mohou být také vedeny prostory ČCHÚC volně, pokud vodiče a kabely splní třídu funkčnosti P15-R a budou třídy reakce na oheň B2<sub>ca</sub> s1, d0. Rozvaděč R4 společných prostor v 1.PP umístěný v ČCHÚC bude v provedení EI 30. ÚC budou mít zajištěno osvětlení dle 9.15 ČSN 73 0802 ed. 2. Částečně CHÚC bude mít kromě elektrického osvětlení i osvětlení nouzové, navržené u nových elektrických rozvodů podle ČSN EN 1838. Nouzové osvětlení musí být funkční i v době požáru v objektu nejméně po dobu 15 minut. Návrh zajištění elektrické energie bude v souladu s čl.12.9 ČSN 73 0802 ed. 2..

Únikové cesty budou vybaveny bezpečnostními značkami, tabulkami apod. podle ČSN ISO 3864, a to zejména v místech, kde se mění směr úniku a kde východ na volné prostranství není přímo viditelný;

h) uvnitř stávající budovy jsou v 1.NP nově vytvořeny **požární úseky měněných 6-ti obytných buněk** zařazených **ve III. stupni požární bezpečnosti**; III. stupni PB budou nadále odpovídat všechny požadavky na stavební konstrukce vč. požadavků na požární dělicí konstrukce oddělující PÚ od sousedních prostorů;

- Požární uzávěry do nových obytných buněk budou typu EI 30 DP3; každá nová obytná buňka (každý byt) bude vybavena zařízením autonomní detekce a signalizace, jenž bude umístěno v části obytné buňky vedoucí směrem do únikové cesty;

i) v měněné části 1.NP objektu nejsou změnou stavby zhoršeny původní parametry zařízení umožňující protipožární zásah, zejména příjezdové komunikace, nástupní plochy, zásahové cesty a vnější odběrná místa požární vody; u vnitřního hydrantového systému lze ponechat původní hydranty včetně stávající funkční výzbroje; v měněné části objektu budou rozmístěny přenosné hasicí přístroje podle 5.4 ČSN 73 0833;

- Nově jeden PHP práškový s hasicí schopností 21A pro hlavní domovní rozvaděč elektrické energie.

**d) Stanovení požárního rizika, stanovení stupně požární bezpečnosti a posouzení velikosti požárních úseků**

Při změnách stavby skupiny II se prostor dotčený změnou stavby posoudí z hlediska nezbytnosti vytvoření požárních úseků. Tabulka přehledného dělení do nových požárních úseků v 1.podlaží:

Císlo PÚ	Podlaží, místnost	p <sub>v</sub> (kg/m <sup>2</sup> )	a (souč.)	S (m <sup>2</sup> )	S <sub>max</sub> (m <sup>2</sup> )	SPB	Pozn. k PÚ
P 1.1	1.PP: chodby, sklady CO, sklepy k bytům, bojlerová stanice, sušárna	45	0,9	339,20	2125	III	nově upravený

Vyhodnocení: Mezní velikost požárního úseku není překročena.

PB požadavky se dále vztahují pouze k PÚ označ. P 1.1.



**e) Zhodnocení navržených stavebních konstrukcí a požárních uzávěrů z hlediska jejich požární odolnosti**

V nově vymezeném požárním úseku sklepů k navrženým bytům (P 1.1) se v závislosti na stupni PB stanoví požadavky na stavební konstrukce. Posouzeny jsou požárně dělicí konstrukce ohraničující vytvořený PÚ od neměnných částí objektu, přičemž se dle čl. 5.1.5 ČSN 73 0834:2011 předpokládá, že v neměnných přilehlých prostorech vícepodlažního objektu je alespoň III. stupeň PB.

Tabulka 12 ČSN 73 0802 ed. 2:

**Pol.1 a) •Požární stěny a požární stropy**

- požadavek : 60 DP1 (pro PP – III.SPB)
- skutečnost : REI 240 DP1 (stáv. nosné zdivo z cihel CP s oboustrannou omítkou, tl. stěny 300 - 450 mm)  
EI 60 DP1 (nové zdivo z pórobetonových tvárnic na lepidlo, oboustranně omítnuté, tl. příčky 100 mm )  
REI 80 DP1 (stáv. ŽB dutinové stropní panely PZD tl. 190 mm s omítkou)

**Pol.2 a) •Požární uzávěry otvorů**

- požadavek : 30 DP1 (pro PP – III.SPB)
- skutečnost : EI<sub>1</sub>-SC 30 DP1 (nové dveře s požární odolností a s kritériem izolace, opatřeny samouzavíracím zařízením, doloženy atestem)

**Pol.3 a) •Obvodové stěny zajišťující stabilitu objektu**

- požadavek : 60 DP1 (pro PP – III.SPB)
- skutečnost : REW 240 DP1 (stáv. nosné zdivo z cihel CP na MVC s oboustrannou omítkou, tl. stěny 450 mm)

Všechny stávající i nově navržené konstrukce splňují požadavky na požární odolnost, která byla stanovena pro III. stupeň PB.

**f) Zhodnocení navržených stavebních hmot (stupeň hořlavosti, odkapávání v podm. požáru, rychlost šíření plamene po povrchu, toxicita zplodin hoření apod.)**

V konstrukcích podhledů stávajících stropů není použito hmot, které při požáru jako hořící odkapávají nebo odpadávají. Při posuzování hmot, které jako hořící odkapávají, se nepřihlíží k hmotám použitým na osvětlovací tělesa, neboť plocha těchto těles (jejich půdorysný průmět) nebude větší než 30 % podlahové plochy.

Dle čl. 8.14 ČSN 73 0802 ed.2 objekt nespadá do skupiny U1 (v objektu nebude trvale více než 10 % osob neschopných samostatného pohybu) ani U2 (v objektu nebude trvale více než 20 % osob s omezenou schopností pohybu), tzn. nejsou požadavky na povrchovou úpravu stavebních konstrukcí.

**g) Zhodnocení možnosti provedení požárního zásahu, evakuace osob, zvířat a majetku a stanovení druhů a počtu únikových cest, jejich kapacit, provedení a vybavení**

S ohledem na změnu stavby skupiny II je únik osob v objektu řešen nechráněnou ÚC přes vlastní požární úsek P 1.1 a dále jedinou částečně chráněnou únikovou cestou (ČCHÚC) podle 5.6.1 b), která vede prostorem bez požárního rizika (vč. prostoru podle 5.3.6 ČSN 73 0834) větraným podle 5.6.5, popř. 5.6.6 až 5.6.8 (podrobněji popis - viz. změna stavby skupiny I tohoto PBŘ) na volné prostranství.

Mezní délka  $l_{max} = 30 \text{ m}$  dle tab. 18 ČSN 73 0802 ed. 2 jediné nechráněné ÚC v požárním úseku P 1.1 bude splněna. Podzemní podlaží (1.PP) není určeno k trvalému pobytu osob a tyto prostory slouží prokazatelně jen osobám započteným v rámci obytných buněk (tj. bytů) v NP. Dveře v chodbě 1.PP šířky 900 mm (tj.  $u = 1,5 \text{ ú.p.}$ ) ústící do ČCHÚC bezpečně vyhoví požadavku na  $u_{min} = 60 / 80 \cdot 1,0 = 1,0 \text{ ú.p.}$

Počet osob k evakuaci z jednotlivých prostorů v objektu je určen podle ČSN 73 0818 nebo podle projektovaného počtu osob zvýšeného o 30 %:

$$E = (34 \cdot 2) \cdot 1,3 = 89 \text{ osob.}$$

Mezní počet unikajících osob na jediné částečně chráněné únikové cestě (tab. 2):

$$E_{max} = 200 \text{ osob (z NP), resp } 60 \text{ osob (z PP).}$$

Mezní doba evakuace na částečně CHÚC podle 5.6.1 b2):

$$t_{u,max} = 4,5 \text{ min}$$

Předpokládaná doba evakuace (podle rov. 29 ČSN 73 0804 ed. 2):

$$t_u = 0,75 \cdot l_u / v_u + E \cdot s / K_u \cdot u = 0,75 \cdot 85 / 25 + 89 \cdot 1,0 / 30 \cdot 1,5 = 4,5 \text{ min}$$

Částečně CHÚC bude mít požadovanou šířku alespoň 1,5 únikového pruhu (tj. 800 mm) a splní mezní dobu evakuace dle tab.1 ČSN 73 0834 i mezní počet unikajících osob.

Dveře na navazujících únikových cestách (čl.9.13 ČSN 73 0802 ed. 2):

- požární uzávěry v 1.PP jsou typu EI-SC 30DP1 (tj. 2 ks dveří do chodby u schodiště) a svým otevíráním nebudou bránit evakuaci osob
- požární uzávěry v 1.NP u nových bytů jsou EI 30DP3 (tj. 6 ks dveří do chodby)
- dveře při běžném provozu zajištěné proti vstupu nepovolaných osob budou při evakuaci otevíratelné a průchodné; tzn. východové dveře z objektu budou z vnitřní strany otevíratelné bez odemčení, např. panikovou klikou
- dveře, jimiž prochází úniková cesta, nebudou mít prahy, s výjimkou dveří z místností nebo funkčně ucelené skupiny místností (např. byty, sklepy), u kterých ÚC začíná ve smyslu čl. 9.10.2 ČSN 73 0802 ed. 2
- podlaha na obou stranách dveří, jimiž prochází úniková cesta, budou do vzdálenosti šířky dveřního křídla na stejné výškové úrovni, s výjimkou dveří na volné prostranství, za nimiž může být podlaha (chodník apod.) snížena až o 180 mm.

Osvětlení únikových cest (čl. 9.15):

- denním nebo umělým světlem alespoň během provozní doby v objektu
- bude instalováno nouzové osvětlení alespoň po dobu 15 minut v prostoru ČCHÚC, kde zároveň nebudou umístěny takové reflexní plochy nebo zrcadla, které by mohly unikající osoby zmýlit a zavádět je ze směru úniku.

Označení únikových cest:

- budou zřetelně označeny směry úniku podle ČSN ISO 3864 bezpečnostními značkami všude, kde východ na volné prostranství není přímo viditelný z chodeb k obytným buňkám.

**h) Stanovení odstupových, popřípadě bezpečnostních vzdáleností a vymezení požárně nebezpečného prostoru, zhodnocení odstupových, popřípadě bezpečnostních vzdáleností ve vztahu k okolní zástavbě, sousedním pozemkům a volným skladům**

Odstupové vzdálenosti od nově vytvořeného PÚ označ. P 1.1 se stanovují pro jednotlivé požárně otevřené plochy (okna) pro výpočtové požární zatížení  $p_v = 45 \text{ kg/m}^2$  podle tab. F.2 ČSN 73 0802 ed. 2: okno vel.  $0,90 \times 0,60 \text{ m}$  (1.PP)  $\rightarrow d = 0,9 \text{ m}$ . V požárně nebezpečném prostoru se nachází volné prostranství investora. Nejbližší protilehlé vícepodlažní obytné domy se nachází ve vzdálenosti 30 m. Vzájemné odstupové vzdálenosti v neměněné zástavbě budou nadále vyhovující.

**i) Určení způsobu zabezpečení stavby požární vodou včetně rozmístění vnitřních a vnějších odběrních míst, popřípadě způsobu zabezpečení jiných hasebních prostředků u staveb, kde nelze použít vodu jako hasební látku**

Pro nevýrobní objekty s mezní plochou PÚ do 120 m<sup>2</sup> jsou dle ČSN 73 0873:2003 tyto požadavky:

Potřeba požární vody (pol. 2, tab.1 a 2):

- potrubí DN 80 mm
- odběr  $Q = 4$  l/s pro  $v = 0,8$  m/s (doporučená rychlost)
- odběr  $Q = 7,5$  l/s pro  $v = 1,5$  m/s (s požárním čerpadlem)
- obsah nádrže požární vody 14 m<sup>3</sup>.

Největší vzdálenost vnějších odběrních míst:

- hydrant 200 m od objektu, mezi sebou 400 m
- vodní tok nebo nádrž 600 m od objektu.

Vnější požární voda: je zajištěna ze stávajícího vodních zdrojů, kterými jsou požární hydranty osazené na veřejné vodovodní síti města, nejbližší vzdálen cca 50 m od objektu.

Vnitřní požární voda: v novém PÚ sklepů je v souladu s čl. 4.4 b1) ČSN 73 0873 instalován stávající vnitřní hydrantový nástěnný systém s funkční výzbrojí.

Spojový prostředek pro hlášení požáru: mobilní telefony pracovníků investora, a to na pevnou linkou na č. 150 na OPIS Kraje Vysočina nebo č. 112 na CTV v Jihlavě.

**j) Vymezení zásahových cest a jejich technického vybavení, opatření k zajištění bezpečnosti osob provádějících hašení požáru a záchranné práce, zhodnocení příjezdových komunikací, popřípadě nástupních ploch pro požární techniku**

Nástupní plochy, vnitřní ani vnější zásahové cesty nemusí být zřízeny. Vnitřní zásahovou cestu k nově vymezenému PÚ sklepů vytvoří částečně chráněná úniková cesta. Pro prvotní zásah je k dispozici stávající hadicový systém u schodiště v 1.NP. Přístupová komunikace pro příjezd požárních vozidel je vedena po zpevněných vozovkách šířky nejm. 3,0 m alespoň do vzdálenosti 20 m od vchodu do objektu.

**k) Stanovení počtu, druhů a způsobu rozmístění hasicích přístrojů, popřípadě dalších věcných prostředků požární ochrany nebo požární techniky**

Do nového požárního úseku P 1.1 v budově skupiny OB2 budou instalovány čtyři kusy přenosných hasicích přístrojů práškových s hasicí schopností 21A v souladu s požadavkem čl. 5.4 c) ČSN 73 0833. Rukojeť PHP bude nejvýše 1,5 m nad podlahou, na přístupném a dobře viditelném místě.

**l) Zhodnocení technických, popřípadě technologických zařízení stavby (rozvodná potrubí, vzduchotechnická zařízení, vytápění apod.) z hlediska požadavků požární bezpečnosti**

Elektroinstalace bude v novém PÚ sklepů stanovena z hlediska prostředí dle ČSN 33 2000-3 a ČSN 33 2000-5-51. Ke stávajícímu objektu vede kabelová přípojka NN. Vnitřní kabelový rozvod v nových PÚ povede pod povrchem konstrukcí. Rozvodná soustava: 3 PEN, AC, 400/230 V, stř.50 Hz, síť v opravované části objektu TN-C. Ochrana před úrazem el. proudem:

- základní – u neživých částí samočinným odpojením od zdroje
- zvýšená – u živých částí krytím, hlavním a doplňujícím pospojováním.

Ochrana proti atmosférické elektrině je provedena tyčovou jímací soustavou podle ČSN EN 62 305. Nová elektroinstalace v měněné části objektu vyhoví požadavkům platných předpisů ČSN a bude prověřena revizní zprávou.

Vytápění v nově vytvořeném požárním úseku P 1.1 není řešeno.

Vzduchotechnické zařízení nebude osazeno, přirozené větrání přímé zajistí stávající otevíravá sklepní okna a dveře u vnitřních místností bez prahů (vyjma požárních dveří).

Prostupy technických a technologických zařízení požárně dělícími konstrukcemi budou v konstrukčních částech druhu DP1 dotěsněny hmotami třídy reakce na oheň A1, A2 a B. Utěsněný prostup bude vykazovat požární odolnost shodnou s požární odolností konstrukce, kterou prostupuje. Potrubní rozvody sloužící k rozvodu nehořlavých látek mohou být volně vedeny uvnitř PÚ.

**m) Stanovení zvláštních požadavků na zvýšení požární odolnosti stavebních konstrukcí nebo snížení hořlavosti stavebních hmot**

Zvláštní požadavky na zvýšení PO stavebních konstrukcí nebo snížení třídy reakce na oheň u stavebních hmot v objektu nejsou.

**n) Posouzení požadavků na zabezpečení stavby požárně bezpečnostními zařízeními, následně stanovení podmínek a návrh způsobu jejich umístění a instalace do stavby**

Požárně bezpečnostní zařízení ani opatření, kterými je zajištěna bezprostřednost zásahu po vzniku požáru, nejsou v posuzovaném PÚ nutná; nutnost instalace zařízení EPS (dle ČSN 73 0875:2011), SSHZ ani SOZ není stanovena.

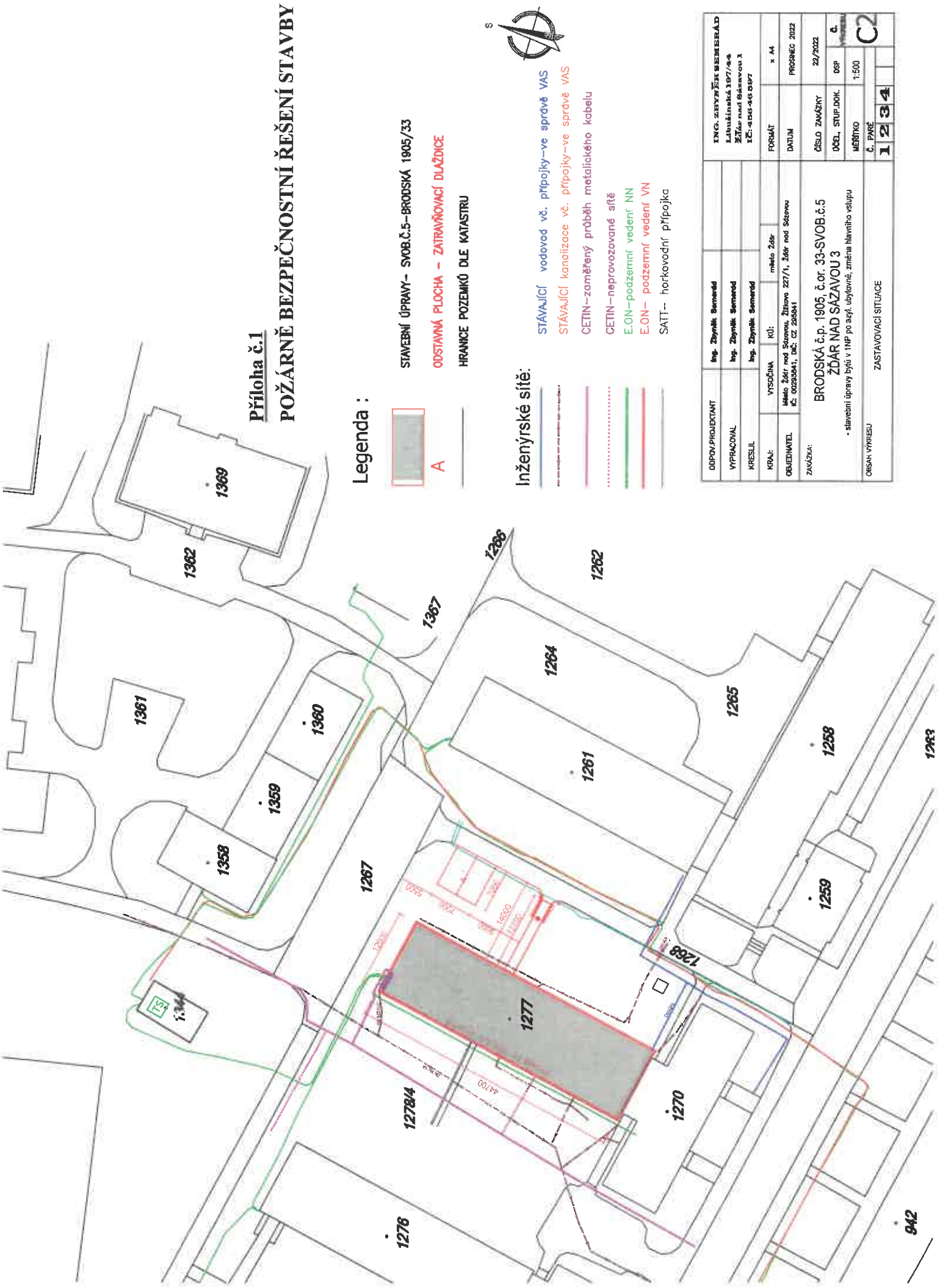
**o) Rozsah a způsob rozmístění výstražných a bezpečnostních značek a tabulek, včetně vyhodnocení nutnosti označení míst, na kterých se nachází věcné prostředky požární ochrany a požárně bezpečnostní zařízení**

V části objektu, kde východ na volné prostranství není přímo viditelný z chodeb obytných buněk, je směr úniku zřetelně označen podle ČSN ISO 3864. Výstražnými a bezpečnostními značkami jsou rovněž označeny hlavní uzávěry vody, plynu a elektřiny. Na základě nařízení vlády č.11/2002 Sb., kterým je stanoven vzhled a umístění bezpečnostních značek a zavedení signálů, je užito fotoluminiscenčního značení. Informativní značky pro únik a evakuaci osob a značky překážek na únikových cestách jsou i při přerušení dodávky elektrické energie viditelné a rozpoznatelné minimálně po dobu nezbytně nutnou k bezpečnému opuštění objektu (značky ze svítících barev, s vnitřním zdrojem světla nebo jinou obdobnou úpravou).

**p) Přílohy**

- 1/ Zastavovací situace
- 2/ Půdorys 1.PP – stavební úpravy
- 3/ Půdorys 1.NP – stavební úpravy
- 4/ Půdorys 2.- 3.NP – stavební úpravy
- 5/ Příčný řez – stavební úpravy
- 6/ Fotodokumentace – stávající stav





Příloha č.1  
POŽÁRNĚ BEZPEČNOSTNÍ ŘEŠENÍ STAVBY

Legenda :



STAVEBNÍ ÚPRAVY – SVOB.Č.5–BRODSKÁ 1905/33



ODSTAVNÁ PLOCHA – ZATRAVŇOVACÍ DLAŽDICE



HRANICE POZEMKŮ DLE KATASTRU

Inženýrské sítě:

-  STÁVAJÍCÍ vodovod vč. přípojky–ve správě VAS
-  STÁVAJÍCÍ kanalizace vč. přípojky–ve správě VAS
-  CETIN–zaměřený průběh metalického kabelu
-  CETIN–neprovozované síť
-  E.ON–podzemní vedení NN
-  E.ON– podzemní vedení VN
-  SATT– horkovodní přípojka

ODPOV.PROJEKTANT	Ing. Zbyněk Šemberád	ING. ZBYNĚK ŠEMBERÁD	
VYPRACOVAL	Ing. Zbyněk Šemberád	Ládvinská 197/4-s	
KRESLIL	Ing. Zbyněk Šemberád	Žďár nad Sázavou 1	
KRAJ:	VYSOČINA	KÚ: město Žďár	FORMÁT x A4
OBJEDNATEL	Město Žďár nad Sázavou, Žitavna 227/1, Žďár nad Sázavou 45, 602054/1, IČ: CZ 258341	DATUM PROSINEC 2022	
ZAMÁZKA:	BRODSKÁ č.p. 1905, č.ř. 33-SVOB.č.5 ŽDÁR NAD SÁZAVOU 3		ČÍSLO ZAMÁZKY 22/2022
	- stavební úpravy bytů v 1NP po pož. úbytkové, změna hlavního vstupu		DČL. STUP.DOK. DSP
			MĚŘÍTKO 1:500
			Č. PŘÍK.
OBRAZ VÝKRESU	ZASTAVOVACÍ SITUACE		1 2 3 4



# POŽÁRNĚ BEZPEČNOSTNÍ ŘEŠENÍ STAVBY



Stavěná ze žlivo 1. 450mm chřívá z chřív plných pálených na maltu MVC  
zateplení SOKL-U-kontaktní zateplovací systém tl. 100mm, izolant polystyrol  
vytvořený betonem \* ocel. výstuž. ø12mm

Výpis výrobků viz v.č. 10  
Stlačený konstrukci viz v.č. 11

Technical drawing of a stepped shaft. The shaft has a total length of 3000 units. It features a step with a diameter of 2000 units. The distance from the left end to the start of the step is 2000 units. The distance from the end of the step to the right end is 1000 units. The shaft is labeled 'Großes zehnfach' and 'A'.

LEGENDA ZNAČEK (PLATÍ PRO VŠECHNY VÝKR.)

— — — OHRANIČENÍ POŽÁRNÍHO ÚSEKU

STAVY POŽARNÍ ODOLNOSTI STAVEBNÍ  
KONSTRUKCE

POŽÁRNÍ UZÁVĚR BRÁNICÍ ŠÍŘENÍ TEPLA

538 0673

**ELCAUL**

↑ ↑ SPHER UNIKO

↑  
VÝCHOZÍ NA PLOŠE PROSTRANSIVÍ

**ZADS** ZARÍZENÍ AUTONOMNÍ DETEKCE

何 田  
A SIGNALIZACE  
POŽÁRNÍ TLAČITKO PRO OVLÁDÁNÍ

NUCENHO VETRANI - ČČNÚC

# VYTIŘENÍ HYDRAUNTOVÝ SYSTÉM

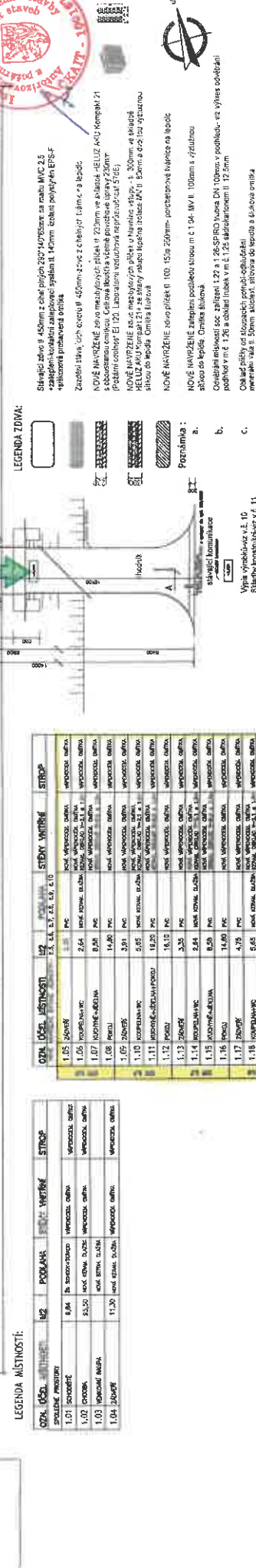
☒ NOVEDOME OSVETLENA

POZARNI TABULKA

[illegible]

OPORNÝ PROJEKTANT	Ing. Zbyněk Samerád
VYPRACOVANÁ	Ing. Zbyněk Samerád
KRESLIL	Ing. Zbyněk Samerád
KONAL:	VÝŠKOMA    MŮ:    náleže Zápis
OZNAČENÍ:	Místní Zápis nad Sázavou, Zápisná 227/1, Zápis nad Sázavou č. 0096841, úč. č. 266041
OBJEDNATEL	DATUM:    PRŮBĚH: 2023
ZÁMĚRA:	BRODSKÁ č.p. 1405, č.ar. 35-SV08.č.5 ZÁPIS NAD SÁZAVOU 3 - stavební úpravy přílohy k výp. po býv. dělnické změna návrhu vstupu
DEKLA. VÝRŠU	PŮDORYS (PP+STAVEBNÍ ÚPRAVY)
	1:200
	1:100
	1:50

# POŽÁRNĚ BEZPEČNOSTNÍ ŘEŠENÍ STAVBY



EGENDA ZDVA:

Q24	Q25	Q26	Q27	Q28	Q29	Q30	Q31	Q32	Q33	Q34	Q35	Q36	Q37	Q38	Q39	Q40	Q41	Q42	Q43	Q44	Q45	Q46	Q47	Q48	Q49	Q50	Q51	Q52	Q53	Q54	Q55	Q56	Q57	Q58	Q59	Q60	Q61	Q62	Q63	Q64	Q65	Q66	Q67	Q68	Q69	Q70	Q71	Q72	Q73	Q74	Q75	Q76	Q77	Q78	Q79	Q80	Q81	Q82	Q83	Q84	Q85	Q86	Q87	Q88	Q89	Q90	Q91	Q92	Q93	Q94	Q95	Q96	Q97	Q98	Q99	Q100	Q101	Q102	Q103	Q104	Q105	Q106	Q107	Q108	Q109	Q110	Q111	Q112	Q113	Q114	Q115	Q116	Q117	Q118	Q119	Q120	Q121	Q122	Q123	Q124	Q125	Q126	Q127	Q128	Q129	Q130	Q131	Q132	Q133	Q134	Q135	Q136	Q137	Q138	Q139	Q140	Q141	Q142	Q143	Q144	Q145	Q146	Q147	Q148	Q149	Q150	Q151	Q152	Q153	Q154	Q155	Q156	Q157	Q158	Q159	Q160	Q161	Q162	Q163	Q164	Q165	Q166	Q167	Q168	Q169	Q170	Q171	Q172	Q173	Q174	Q175	Q176	Q177	Q178	Q179	Q180	Q181	Q182	Q183	Q184	Q185	Q186	Q187	Q188	Q189	Q190	Q191	Q192	Q193	Q194	Q195	Q196	Q197	Q198	Q199	Q200	Q201	Q202	Q203	Q204	Q205	Q206	Q207	Q208	Q209	Q210	Q211	Q212	Q213	Q214	Q215	Q216	Q217	Q218	Q219	Q220	Q221	Q222	Q223	Q224	Q225	Q226	Q227	Q228	Q229	Q230	Q231	Q232	Q233	Q234	Q235	Q236	Q237	Q238	Q239	Q240	Q241	Q242	Q243	Q244	Q245	Q246	Q247	Q248	Q249	Q250	Q251	Q252	Q253	Q254	Q255	Q256	Q257	Q258	Q259	Q260	Q261	Q262	Q263	Q264	Q265	Q266	Q267	Q268	Q269	Q270	Q271	Q272	Q273	Q274	Q275	Q276	Q277	Q278	Q279	Q280	Q281	Q282	Q283	Q284	Q285	Q286	Q287	Q288	Q289	Q290	Q291	Q292	Q293	Q294	Q295	Q296	Q297	Q298	Q299	Q300	Q301	Q302	Q303	Q304	Q305	Q306	Q307	Q308	Q309	Q310	Q311	Q312	Q313	Q314	Q315	Q316	Q317	Q318	Q319	Q320	Q321	Q322	Q323	Q324	Q325	Q326	Q327	Q328	Q329	Q330	Q331	Q332	Q333	Q334	Q335	Q336	Q337	Q338	Q339	Q340	Q341	Q342	Q343	Q344	Q345	Q346	Q347	Q348	Q349	Q350	Q351	Q352	Q353	Q354	Q355	Q356	Q357	Q358	Q359	Q360	Q361	Q362	Q363	Q364	Q365	Q366	Q367	Q368	Q369	Q370	Q371	Q372	Q373	Q374	Q375	Q376	Q377	Q378	Q379	Q380	Q381	Q382	Q383	Q384	Q385	Q386	Q387	Q388	Q389	Q390	Q391	Q392	Q393	Q394	Q395	Q396	Q397	Q398	Q399	Q400	Q401	Q402	Q403	Q404	Q405	Q406	Q407	Q408	Q409	Q410	Q411	Q412	Q413	Q414	Q415	Q416	Q417	Q418	Q419	Q420	Q421	Q422	Q423	Q424	Q425	Q426	Q427	Q428	Q429	Q430	Q431	Q432	Q433	Q434	Q435	Q436	Q437	Q438	Q439	Q440	Q441	Q442	Q443	Q444	Q445	Q446	Q447	Q448	Q449	Q450	Q451	Q452	Q453	Q454	Q455	Q456	Q457	Q458	Q459	Q460	Q461	Q462	Q463	Q464	Q465	Q466	Q467	Q468	Q469	Q470	Q471	Q472	Q473	Q474	Q475	Q476	Q477	Q478	Q479	Q480	Q481	Q482	Q483	Q484	Q485	Q486	Q487	Q488	Q489	Q490	Q491	Q492	Q493	Q494	Q495	Q496	Q497	Q498	Q499	Q500	Q501	Q502	Q503	Q504	Q505	Q506	Q507	Q508	Q509	Q510	Q511	Q512	Q513	Q514	Q515	Q516	Q517	Q518	Q519	Q520	Q521	Q522	Q523	Q524	Q525	Q526	Q527	Q528	Q529	Q530	Q531	Q532	Q533	Q534	Q535	Q536	Q537	Q538	Q539	Q540	Q541	Q542	Q543	Q544	Q545	Q546	Q547	Q548	Q549	Q550	Q551	Q552	Q553	Q554	Q555	Q556	Q557	Q558	Q559	Q560	Q561	Q562	Q563	Q564	Q565	Q566	Q567	Q568	Q569	Q570	Q571	Q572	Q573	Q574	Q575	Q576	Q577	Q578	Q579	Q580	Q581	Q582	Q583	Q584	Q585	Q586	Q587	Q588	Q589	Q590	Q591	Q592	Q593	Q594	Q595	Q596	Q597	Q598	Q599	Q600	Q601	Q602	Q603	Q604	Q605	Q606	Q607	Q608	Q609	Q610	Q611	Q612	Q613	Q614	Q615	Q616	Q617	Q618	Q619	Q620	Q621	Q622	Q623	Q624	Q625	Q626	Q627	Q628	Q629	Q630	Q631	Q632	Q633	Q634	Q635	Q636	Q637	Q638	Q639	Q640	Q641	Q642	Q643	Q644	Q645	Q646	Q647	Q648	Q649	Q650	Q651	Q652	Q653	Q654	Q655	Q656	Q657	Q658	Q659	Q660	Q661	Q662	Q663	Q664	Q665	Q666	Q667	Q668	Q669	Q670	Q671	Q672	Q673	Q674	Q675	Q676	Q677	Q678	Q679	Q680	Q681	Q682	Q683	Q684	Q685	Q686	Q687	Q688	Q689	Q690	Q691	Q692	Q693	Q694	Q695	Q696	Q697	Q698	Q699	Q700	Q701	Q702	Q703	Q704	Q705	Q706	Q707	Q708	Q709	Q710	Q711	Q712	Q713	Q714	Q715	Q716	Q717	Q718	Q719	Q720	Q721	Q722	Q723	Q724	Q725	Q726	Q727	Q728	Q729	Q730	Q731	Q732	Q733	Q734	Q735	Q736	Q737	Q738	Q739	Q740	Q741	Q742	Q743	Q744	Q745	Q746	Q747	Q748	Q749	Q750	Q751	Q752	Q753	Q754	Q755	Q756	Q757	Q758	Q759	Q760	Q761	Q762	Q763	Q764	Q765	Q766	Q767	Q768	Q769	Q770	Q771	Q772	Q773	Q774	Q775	Q776	Q777	Q778	Q779	Q780	Q781	Q782	Q783	Q784	Q785	Q786	Q787	Q788	Q789	Q790	Q791	Q792	Q793	Q794	Q795	Q796	Q797	Q798	Q799	Q800	Q801	Q802	Q803	Q804	Q805	Q806	Q807	Q808	Q809	Q810	Q811	Q812	Q813	Q814	Q815	Q816	Q817	Q818	Q819	Q820	Q821	Q822	Q823	Q824	Q825	Q826	Q827	Q828	Q829	Q830	Q831	Q832	Q833	Q834	Q835	Q836	Q837	Q838	Q839	Q840	Q841	Q842	Q843	Q844	Q845	Q846	Q847	Q848	Q849	Q850	Q851	Q852	Q853	Q854	Q855	Q856	Q857	Q858	Q859	Q860	Q861	Q862	Q863	Q864	Q865	Q866	Q867	Q868	Q869	Q870	Q871	Q872	Q873	Q874	Q875	Q876	Q877	Q878	Q879	Q880	Q881	Q882	Q883	Q884	Q885	Q886	Q887	Q888	Q889	Q890	Q891	Q892	Q893	Q894	Q895	Q896	Q897	Q898	Q899	Q900	Q901	Q902	Q903	Q904	Q905	Q906	Q907	Q908	Q909	Q910	Q911	Q912	Q913	Q914	Q915	Q916	Q917	Q918	Q919	Q920	Q921	Q922	Q923	Q924	Q925	Q926	Q927	Q928	Q929	Q930	Q931	Q932	Q933	Q934	Q935	Q936	Q937	Q938	Q939	Q940	Q941	Q942	Q943	Q944	Q945	Q946	Q947	Q948	Q949	Q950	Q951	Q952	Q953	Q954	Q955	Q956	Q957	Q958	Q959	Q960	Q961	Q962	Q963	Q964	Q965	Q966	Q967	Q968	Q969	Q970	Q971	Q972	Q973	Q974	Q975	Q976	Q977	Q978	Q979	Q980	Q981	Q982	Q983	Q984	Q985	Q986	Q987	Q988	Q989	Q990	Q991	Q992	Q993	Q994	Q995	Q996	Q997	Q998	Q999	Q1000
Q24	Q25	Q26	Q27	Q28	Q29	Q30	Q31	Q32	Q33	Q34	Q35	Q36	Q37	Q38	Q39	Q40	Q41	Q42	Q43	Q44	Q45	Q46	Q47	Q48	Q49	Q50	Q51	Q52	Q53	Q54	Q55	Q56	Q57	Q58	Q59	Q60	Q61	Q62	Q63	Q64	Q65	Q66	Q67	Q68	Q69	Q70	Q71	Q72	Q73	Q74	Q75	Q76	Q77	Q78	Q79	Q80	Q81	Q82	Q83	Q84	Q85	Q86	Q87	Q88	Q89	Q90	Q91	Q92	Q93	Q94	Q95	Q96	Q97	Q98	Q99	Q100	Q101	Q102	Q103	Q104	Q105	Q106	Q107	Q108	Q109	Q110	Q111	Q112	Q113	Q114	Q115	Q116	Q117	Q118	Q119	Q120	Q121	Q122	Q123	Q124	Q125	Q126	Q127	Q128	Q129	Q130	Q131	Q132	Q133	Q134	Q135	Q136	Q137	Q138	Q139	Q140	Q141	Q142	Q143	Q144	Q145	Q146	Q147	Q148	Q149	Q150	Q151	Q152	Q153	Q154	Q155	Q156	Q157	Q158	Q159	Q160	Q161	Q162	Q163	Q164	Q165	Q166	Q167	Q168	Q169	Q170	Q171	Q172	Q173	Q174	Q175	Q176	Q177	Q178	Q179	Q180	Q181	Q182	Q183	Q184	Q185	Q186	Q187	Q188	Q189	Q190	Q191	Q192	Q193	Q194	Q195	Q196	Q197	Q198	Q199	Q200	Q201	Q202	Q203	Q204	Q205	Q206	Q207	Q208	Q209	Q210	Q211	Q212	Q213	Q214	Q215	Q216	Q217	Q218	Q219	Q220	Q221	Q222	Q223	Q224	Q225	Q226	Q227	Q228	Q229	Q230	Q231	Q232	Q233	Q234	Q235	Q236	Q237	Q238	Q239	Q240	Q241	Q242	Q243	Q244	Q245	Q246	Q247	Q248	Q249	Q250	Q251	Q252	Q253	Q254	Q255	Q256	Q257	Q258	Q259	Q260	Q261	Q262	Q263	Q264	Q265	Q266	Q267	Q268	Q269	Q270	Q271	Q272	Q273	Q274	Q275	Q276	Q277	Q278	Q279	Q280	Q281	Q282	Q283	Q284	Q285	Q286	Q287	Q288	Q289	Q290	Q291	Q292	Q293	Q294	Q295	Q296	Q297	Q298	Q299	Q300	Q301	Q302	Q303	Q304	Q305	Q306	Q307	Q308	Q309	Q310	Q311	Q312	Q313	Q314	Q315	Q316	Q317	Q318	Q319	Q320	Q321	Q322	Q323	Q324	Q325	Q326	Q327	Q328	Q329	Q330	Q331	Q332	Q333	Q334	Q335	Q336	Q337	Q338	Q339	Q340	Q341	Q342	Q343	Q344	Q345	Q346	Q347	Q348	Q349	Q350	Q351	Q352	Q353	Q354	Q355	Q356	Q357	Q358	Q359	Q360	Q361	Q362	Q363	Q364	Q365	Q366	Q367	Q368	Q369	Q370	Q371	Q372	Q373	Q374	Q375	Q376	Q377	Q378	Q379	Q380	Q381	Q382	Q383	Q384	Q385	Q386	Q387	Q388	Q389	Q390	Q391	Q392	Q393	Q394	Q395	Q396	Q397	Q398	Q399	Q400	Q401	Q402	Q403	Q404	Q405	Q406	Q407	Q408	Q409	Q410	Q411	Q412	Q413	Q414	Q415	Q416	Q417	Q418	Q419	Q420	Q421	Q422	Q423	Q424	Q425	Q426	Q427	Q428	Q429	Q430	Q431	Q432	Q433	Q434	Q435	Q436	Q437	Q438																																																																																																																																																																																																																																																																																																																																																																																																																																																																																																																																																																																		

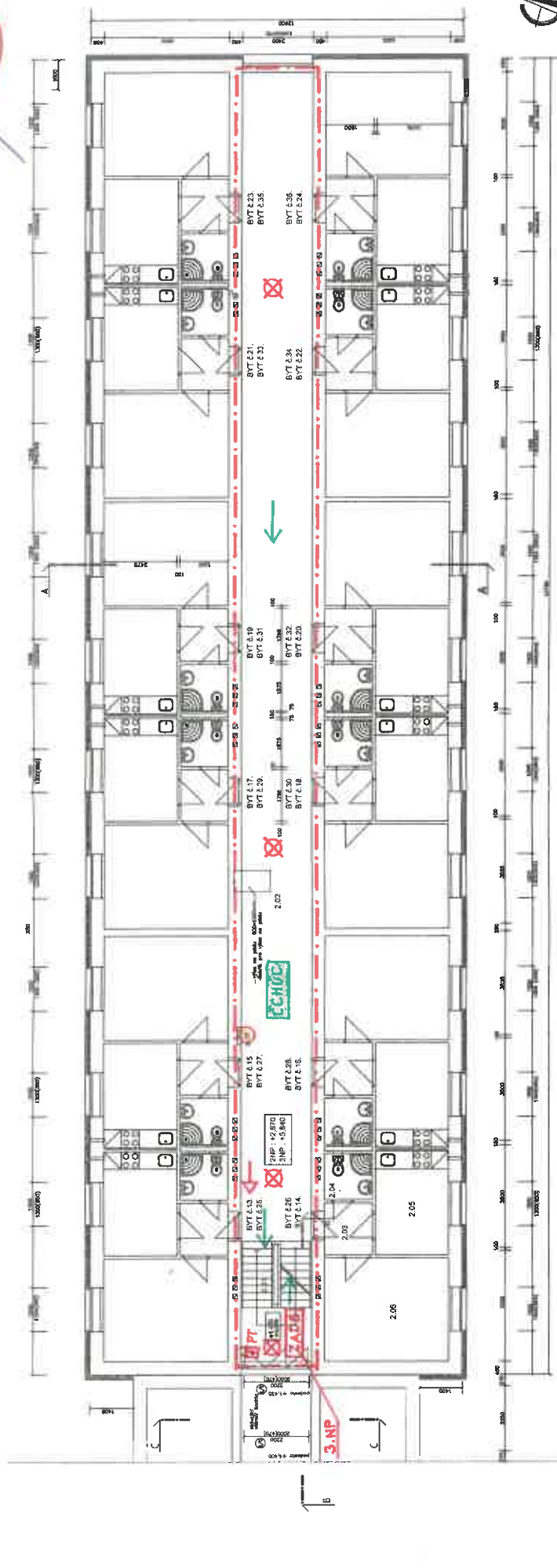
PAŇKOVÁ KLÍKA  
DVEŘNÍ STAVEČ

[illegible]

NOVÉ UPRÁVENÉ BYTY  
(ZMENA STAVBY SKUPINY I)



## POŽÁRNĚ BEZPEČNOSTNÍ ŘEŠENÍ STAVBY

[illegible]

Wypis výrobků viz v.č. 10

OPISOVÝ PROJEKTANT	Ing. Zbyněk Šarnwald	ING. ZBYNĚK ŠARNWALD
VÝPRAVŮVÁL	Ing. Zbyněk Šarnwald	Ing. Zbyněk Šarnwald Střelkova 1, 271 04 Žďár nad Sázavou 3 TEL: 465 445 69 97
KRESLIL	Ing. Zbyněk Šarnwald	FORMÁT
KRÁJ:	VYŠKOVSKO	KOD:
ORIGINÁLE:	Město Žďár nad Sázavou, Záhone 271/1, Žďár nad Sázavou č. 002804/1, ÚČ. ČZ 205041	DATA:
ZÁKAZKA:	BRODŠKÁ č.p. 1905, č. or. 33-SV0B8 č.5 ŽDÁR NAD SÁZAVOU 3	ČÍSLO ZAKÁZKY
- starší úprava 1969 v INP po azyl. úbytnosti, změna hlavního vstupu		05SL, STP-DOK
		úMĚRNO
		č. PÁSE
ORISÁ VÝKRES	PŮDORYS 2.NP - STAVĚNÍ ÚPRÁVY	6



Příloha č.5  
POŽÁRNĚ BEZPEČNOSTNÍ ŘEŠENÍ STAVBY

LEGENDA ZDÍVA:



Slávající zdivo tl. 450mm z cihel píných 290\*140\*65mm na maltu MVC 2.5  
+ zateplení-kontaktní zateplovací systém tl. 140mm, izolant polystyrén EPS-F  
+ silikonová prabarvera omítka



Nové navržené základové zdivo tl. 400mm z betonu C8/10



Nové navržené zdivo tl. 400mm z bet. šalovacích tvárníc 400\*500\*250mm  
vyplněných betonem + ocel. výztuží Ø 12mm



Zazdění stávajících otvorů tl. 450mm-zdivo z cihelných tvárníc na lepidlo



NOVĚ NAVRŽENÉ zdivo mezdívkových příček tl. 230mm ve skladbě HELUZ AKU Kompakt 21  
s oboustranou omítkou. Celková tloušťka včetně povrchové úpravy 230mm  
(Požární odolnost EI 120. Laboratorní vzduchová neprůzvučnost 57dB)



NOVĚ NAVRŽENÉ zdivo mezdívkových příček u hlavního vstupu - tl. 300mm ve skladbě  
HELUZ AKU Kompakt 21+ ze strany vstupu tepelná izolace MV tl. 80mm a dvojitou vyzdívnou  
sítkou do lepidla. Omítka stuková.



NOVĚ NAVRŽENÉ zdivo příček tl. 100. 150a 200mm+ porobetonové tvárnice na lepidlo

Poznámka :

a.

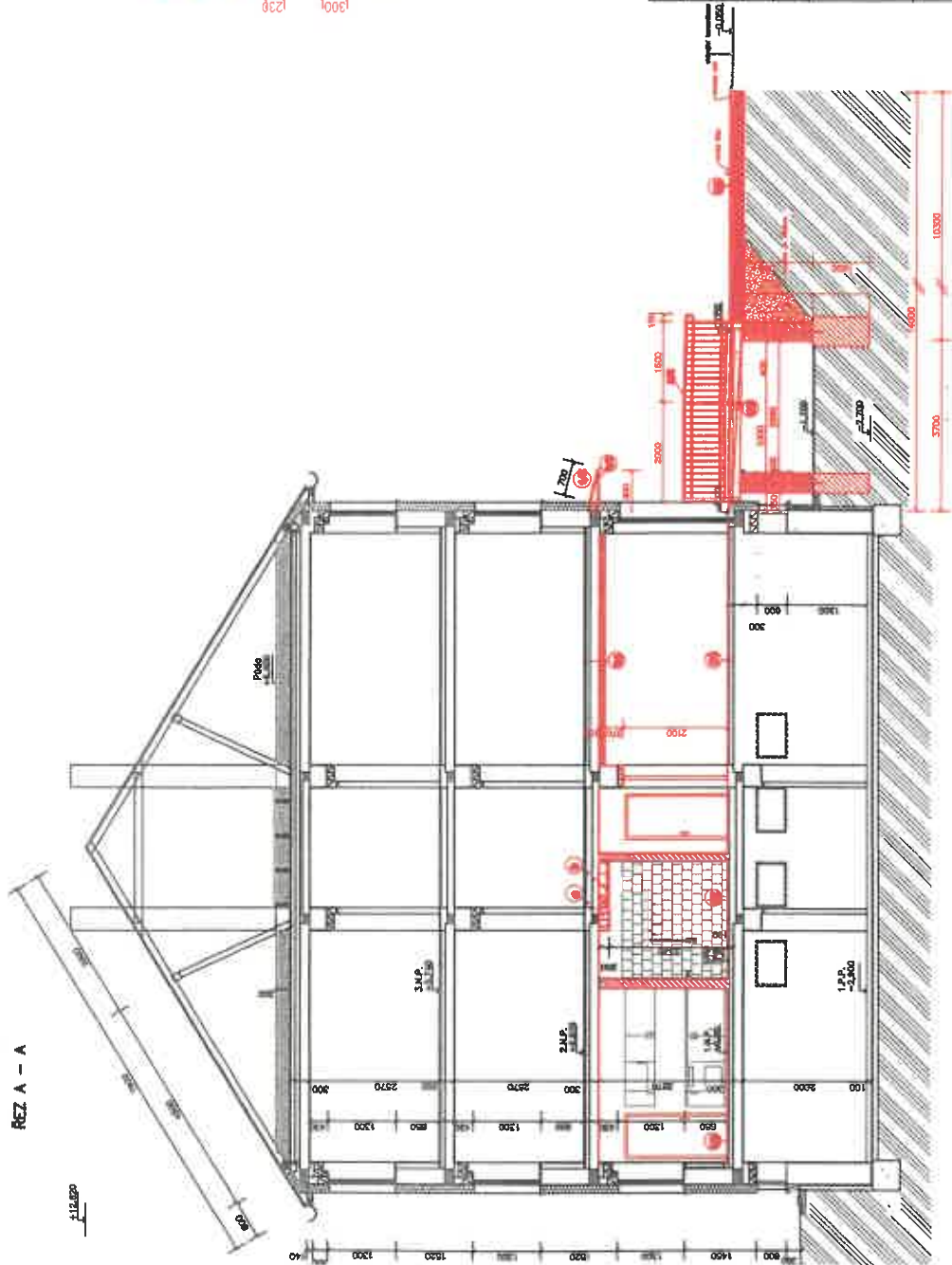
b.

NOVĚ NAVRŽENÝ průvlak 3"tipe 200 dl. 6 8m a nosný ocelový sloup

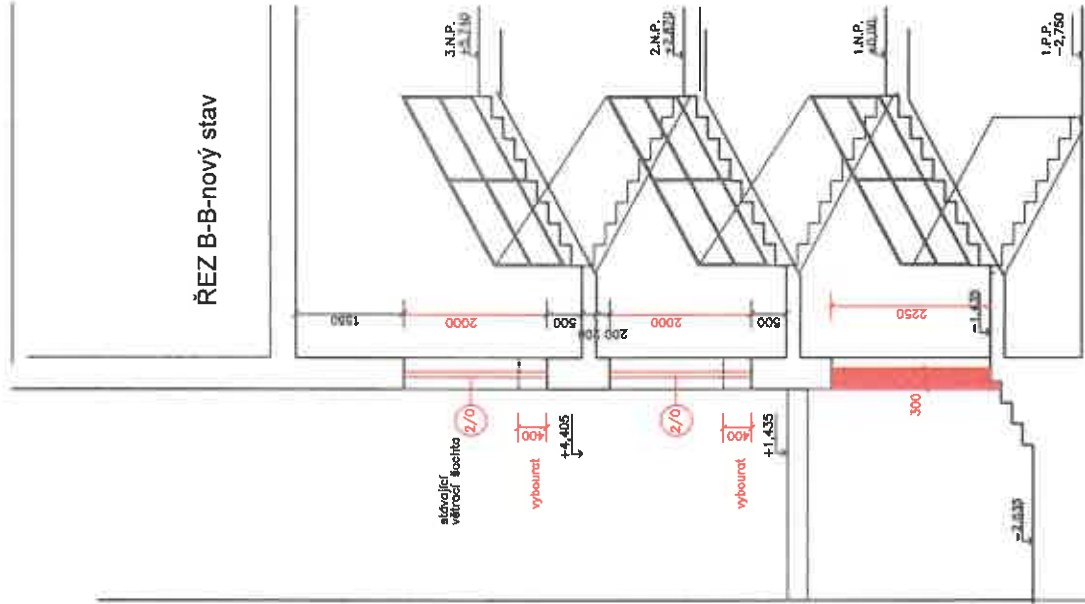
NOVĚ NAVRŽENÝ SDK podhled-ocel. koe sadrokarton tl. 12,5mm urýány do koupelny  
v podhledu 2" SPIRO potrubí DN 100mm napojene na stávající průchody

Výpis výrobků-kř v.č. 10

Sklady konstrukcí-kř v.č. 11



ODPOV. PROJEKTANT	Ing. Zbyněk Šemerád	ING. ZBYNĚK ŠEMERÁD
VYPRACOVAL	Ing. Zbyněk Šemerád	LABUŽNÍKÁ 197/44
KRESLIL	Ing. Zbyněk Šemerád	ŽDÁR nad Sázavou 1
KRAJ:	VYSOČINA	KČ: 4566 48 097
OBEDNATEL	Město Žďár nad Sázavou, Želkova 227/1, 266 01 Sázava KČ: 00285841, DIČ: CZ 2655641	FORMÁT x A4
ZNÁMKA:	BRODSKÁ č.p. 1905, č.or. 33-SVOB.č.5 ŽDÁR NAD SÁZAVOU 3	PROSINEC 2022
	- stavební úpravy bytů v 1NP po azyl. úbytovně, změna hlavního vstupu	ČÍSLO ZNÁMKY 22/2022
		ÚČEL, STUP.DOK. DSP
		MĚŘÍTKO 1:75
OBSAH VÝKRESU	ŘEZ A-A- STAVEBNÍ ÚPRAVY	Č. PÁŘE 1234
		7a



LEGENDA ZDIVA:



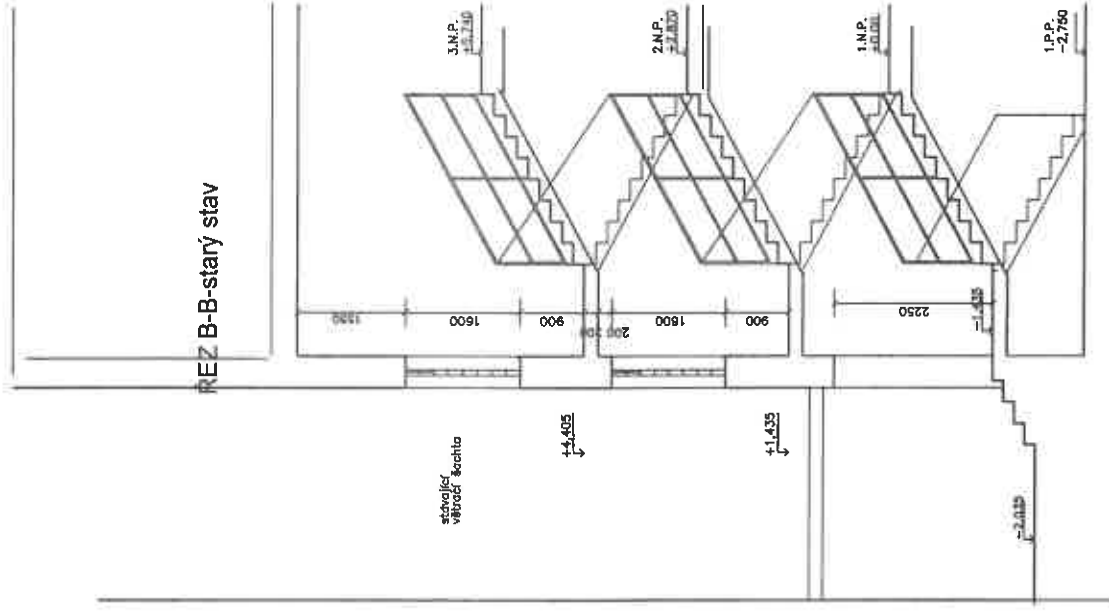
Stávající zdivo tl. 450mm z cihel plyných 290\*140\*65mm na maltu MVC 2.5  
+zateplení-kontaktní zateplovací systém tl. 140mm, izolant polystyrén EPS-F  
+silikonová probavená omítka



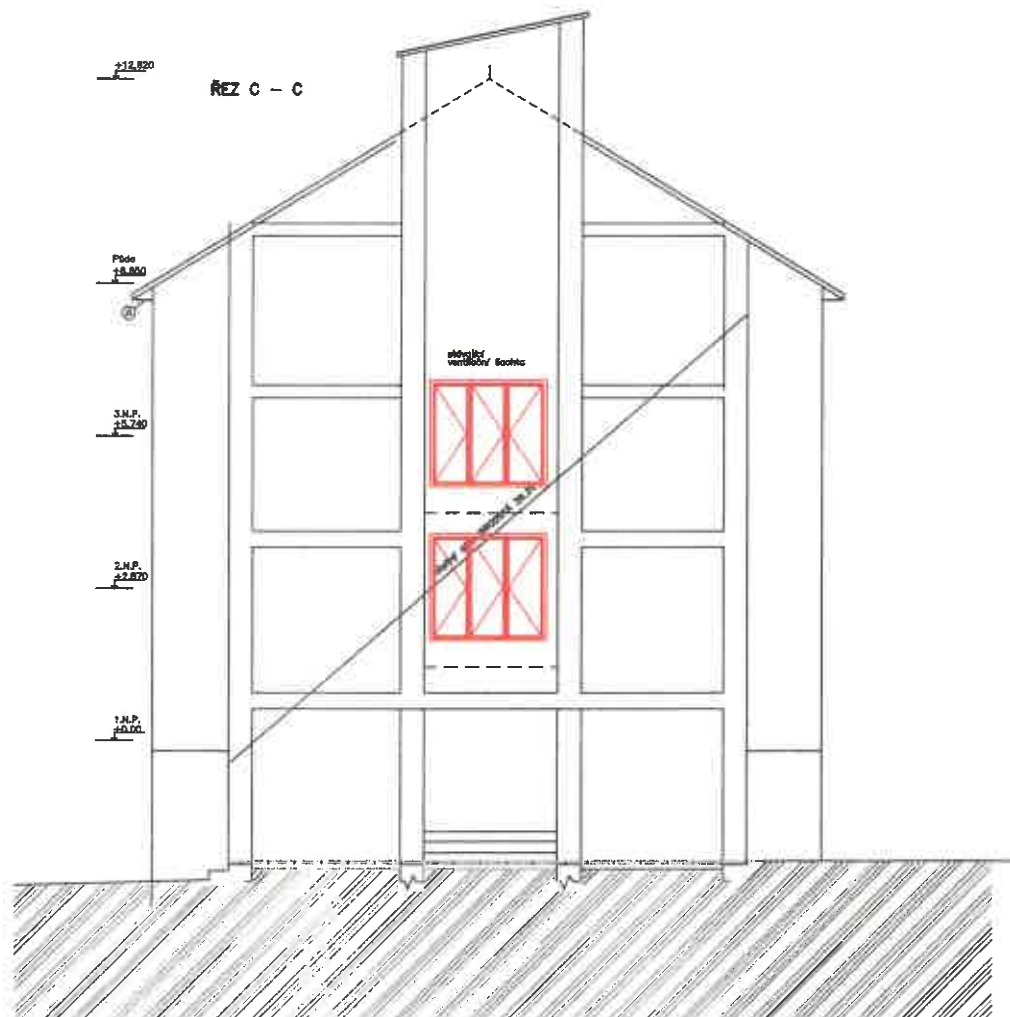
Zazdění stávajících otvorů tl. 450mm-zdivo z cihelných tvárnic na lepidlo

Poznámka :

Výpis výrobků-viz v.č. 10  
Skladby konstrukcí-viz v.č. 11



ODPOV. PROJEKTANT	Ing. Zbyněk Samerád	ING. ZBYNĚK SAMERÁD	
VYPRACOVAN	Ing. Zbyněk Samerád	Libušeinská 197/4-4	
KRESLIL	Ing. Zbyněk Samerád	Žďár nad Sázavou 1	
		Č.Č. 460 46 097	
KRAJ:	VYSOČINA	KÚ:	město Žďár
OBJEDNATEL	Město Žďár nad Sázavou, Žitavna 227/1, Žďár nad Sázavou Č.Č. 00293541, IČS CZ 283541	FORMÁT	x A4
ZÁVĚZKA:	BRODSKÁ č.p. 1905, č.or. 33-SVOB.č.5 ŽDAR NAD SAZAVOU 3	DATUM	PROSINEC 2022
	- stavební úpravy bytů v 1NP po azyl. ubytovně, změna hlavního vstupu	ČÍSLO ZAKÁZKY	22/2022
		ÚŘEĎ. STUP.DOK.	DSP
		MĚŘÍTKO	1:75
OBŠAH VÝKRESU	ŘEZ B-B- STAVEBNÍ ÚPRAVY	Č. PŘÍŘ	1 2 3 4
			7b



ODPOV.PROJEKTANT		Ing. Zbyněk Semerád		ING. ZBYNĚK SEMERÁD Libušinská 197/44 Žďár nad Sázavou 1 IČ: 456 46 597	
VYPRACOVAL		Ing. Zbyněk Semerád			
KRESLIL		Ing. Zbyněk Semerád			
KRAJ:	VYSOČINA	KÚ:	město Žďár	FORMÁT	x A4
OBJEDNATEL		Město Žďár nad Sázavou, Žitkova 227/1, Žďár nad Sázavou IČ: 00295641, DIČ: CZ 295641		DATUM	PROSINEC 2022
ZAKÁZKA:		BRODSKÁ č.p. 1905, č.or. 33-SVOB.č.5 ŽĎÁR NAD SÁZAVOU 3  - stavební úpravy bytů v 1NP po azyl. ubytovně, změna hlavního vstupu		ČÍSLO ZAKÁZKY	22/2022
				ÚČEL, STUP.DOK.	DSP
				MĚŘÍTKO	1:75
OBSAH VÝKRESU		ŘEZ C-C- STAVEBNÍ ÚPRAVY		Č. PŘÍLOHY	7c
				1 2 3 4	





**BRODSKÁ č.p. 1905, č.or. 33- SVOB. 5, ŽĎÁR NAD SÁZAVOU 3**

**– stavební úpravy bytů v 1.NP po azyl. ubytovně, změna hlavního vstupu**

dokumentace pro vydání stavebního povolení podle vyhlášky č. 499/2006 Sb.

---

Místo stavby : k.ú. Město Žďár, parc. 1277



**Fotodokumentace stávajícího stavu**